

Utilizando o BrOffice Calc como objeto de aprendizagem na educação

Por Claudia Ferreira Pinheiro

Podemos encontrar diversos OA - **Objetos de Aprendizagem** que auxiliam o professor no processo de ensino aprendizagem. Podem ser interativos e com uma interface agradável para o aluno.

Apresento aqui como criar um OA usando os recursos de um aplicativo BrOffice. Este exemplo pretende estimular o professor a desenvolver seus próprios OA, mesmo não tendo conhecimentos técnicos.

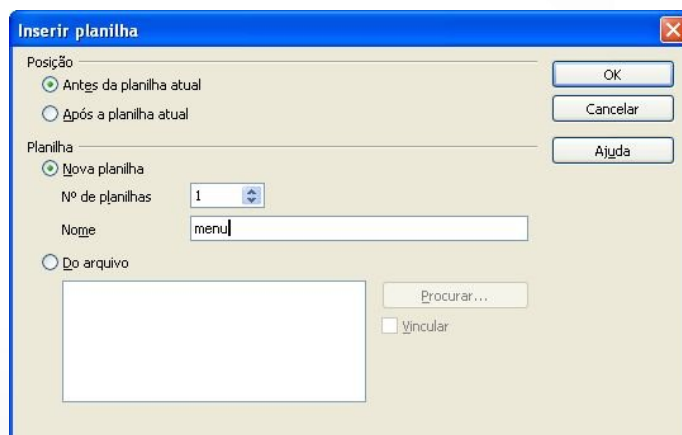
Esse exemplo é direcionado para os anos iniciais do Ensino Fundamental. Foram utilizadas imagens como papel de parede, extraídas das animações SHREK, UP e NEMO.

Para criar este OA, o arquivo deve conter 4 planilhas onde serão inseridas 3 imagens dispostas como plano de fundo; utilização da função SE; criação de botões com links entre as planilhas; desproteger as células para digitação; proteger as planilhas; ocultar as linhas de grade e as guias das planilhas e salvar o arquivo como modelo – ots.

Parece difícil, mas não é. Vamos aos passos:

Em primeiro lugar salve em uma única pasta no seu computador as imagens das animações, com boa definição: 1024 x 768 aproximadamente, e também imagens gifs.

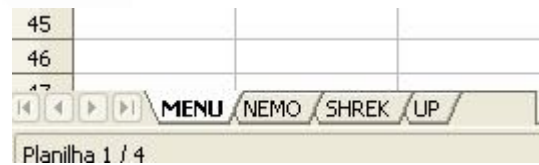
1. Abra o BrOffice Calc e vá em **Inserir > Planilha > Antes da planilha atual**. Em Nome digite MENU.





Utilizando o BrOffice Calc como Objeto de Aprendizagem na Educação | Por Claudia Ferreira Pinheiro

2. Com o botão direito do mouse em cima de cada aba das planilhas, renomeie-as para NEMO, SHREK e UP, respectivamente.



3. Na planilha SHREK vá em **Inserir > Figura > De um arquivo**, localize a imagem “shrek” salva em seu computador > **Abrir**.

4. No Menu **Exibir > Tela Inteira**, redimensione a imagem para que seja exibida em toda a tela. Selecione a figura e no Menu rápido (clique o botão direito do mouse) em **Dispor > Para plano de fundo**.



5. Escolha as células onde serão escritas as sílabas trocadas e as células onde serão digitadas as palavras corretas. Mescle as células para que fiquem maior, Selecione as células e vá em **Formatar > Mesclar células**. Ainda com as células selecionadas vá em **Fomatar > Células** e mude o tamanho da fonte e a cor; coloque cor na borda e mude a cor do fundo da célula.





Utilizando o BrOffice Calc como Objeto de Aprendizagem na Educação | Por Claudia Ferreira Pinheiro

6. Vamos criar uma interatividade ao ser digitado a palavra correta. Isso fará aparecer o nome dos personagens. Por exemplo: ao ser digitado corretamente a palavra PRINCESA, na personagem aparecerá o nome FIONA. Assim o aluno saberá que acertou.



http://www.wallpaperbase.com/wallpapers/cartoons/shrek/shrek_1.jpg

7. Para isso mescle algumas células localizadas na personagem FIONA. Mude o tamanho e cor da fonte, formate para que fique em Caixa Alta e crie a seguinte função: `=SE(D4="PRINCESA";"FIONA"; " ")`.

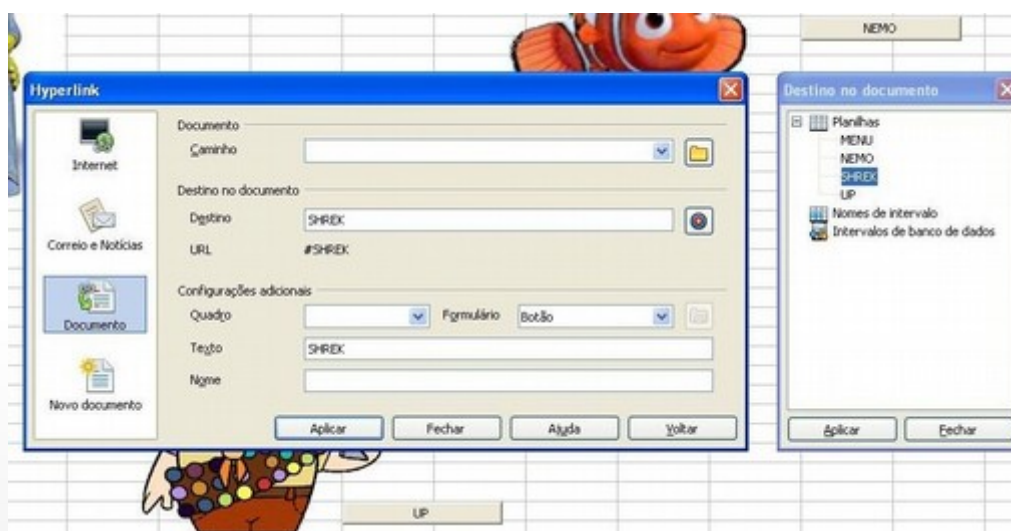
Esta função cria a seguinte regra:

- Se na célula D4 - onde será digitada uma palavra, contiver a palavra PRINCESA em caixa alta, aparecerá a palavra FIONA na célula onde se criou a fórmula.

- Se na célula D4 não houver nada digitado ou, for digitado uma palavra diferente de PRINCESA, aparecerá um espaço e nada a ser visualizado. Por isso na última parte da fórmula utilizamos um espaço entre aspas `= "PRINCESA"; "FIONA"; " "`.

8. Para criar um menu, vá até a planilha MENU e clique em **Inserir > Figura > De um arquivo**, inserindo a imagem gif referente à animação. Ao lado de cada imagem criaremos um botão com link para a planilha correspondente em **Inserir > Hiperlink**. Na janela de diálogo que se abre escolha **Documento**. Em **Caminho** selecione o arquivo que estamos trabalhando. Em **Destino** clique no botão **Destino do Documento** e no navegador aberto escolha **Planilhas > SHREK > Aplicar > Fechar**.

Em **Configurações adicionais > Formulários** escolha Botão na caixa de seleção e em Texto digite **SHREK > Aplicar > Fechar**. Foi criado um botão com o nome de SHREK.



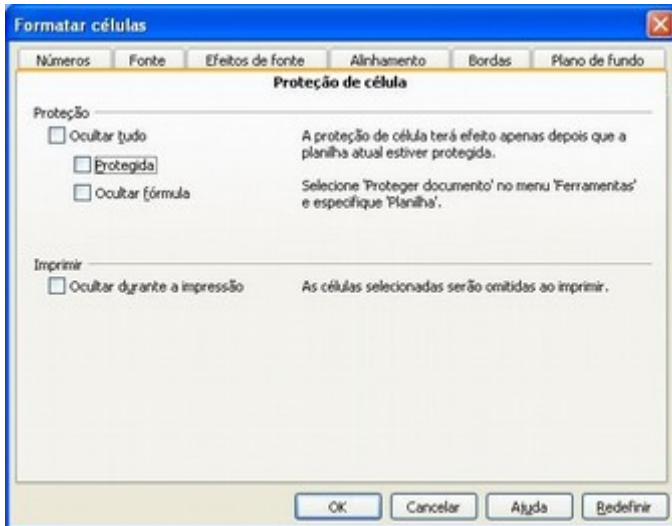


Utilizando o BrOffice Calc como Objeto de Aprendizagem na Educação | Por Claudia Ferreira Pinheiro

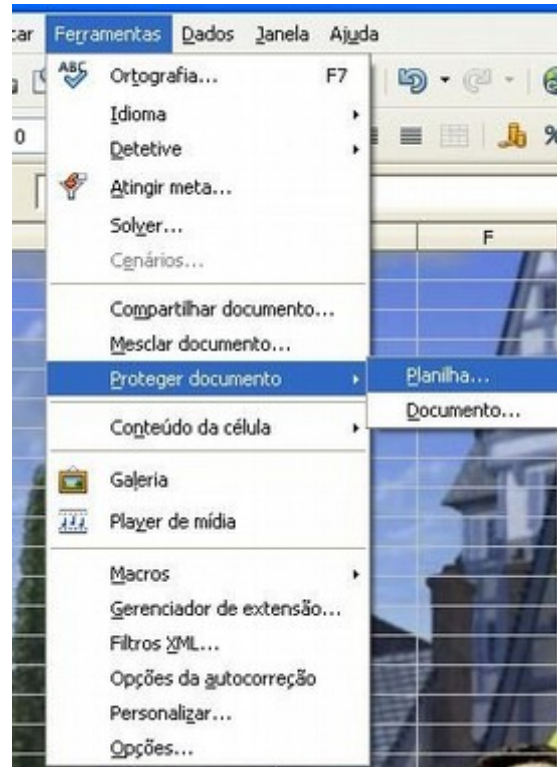
9. Para a planilha SHREK faça os mesmos procedimentos, selecionando como **Destino do documento** a planilha MENU e em **Texto** digite VOLTAR. Assim, da planilha MENU você irá para a planilha SHREK e desta, poderá voltar para a planilha MENU.

10. Salve, feche e abra o arquivo novamente para ver os links funcionando. Agora só falta proteger a planilha para evitar que sejam apagadas acidentalmente as fórmulas, as sílabas trocadas e as imagens. E também vamos ocultar as guias e as linhas de grade.

11. Na planilha SHREK, selecione cada célula aonde serão digitadas as palavras corretas. Em **Formatar > Célula > Proteção de célula**, desmarque a opção **Protegida**.



12. Agora vamos proteger a planilha: Menu **Ferramentas > Proteger documento > Planilha**. Não coloque senha e clique em OK. Proteja as demais planilhas da mesma forma.



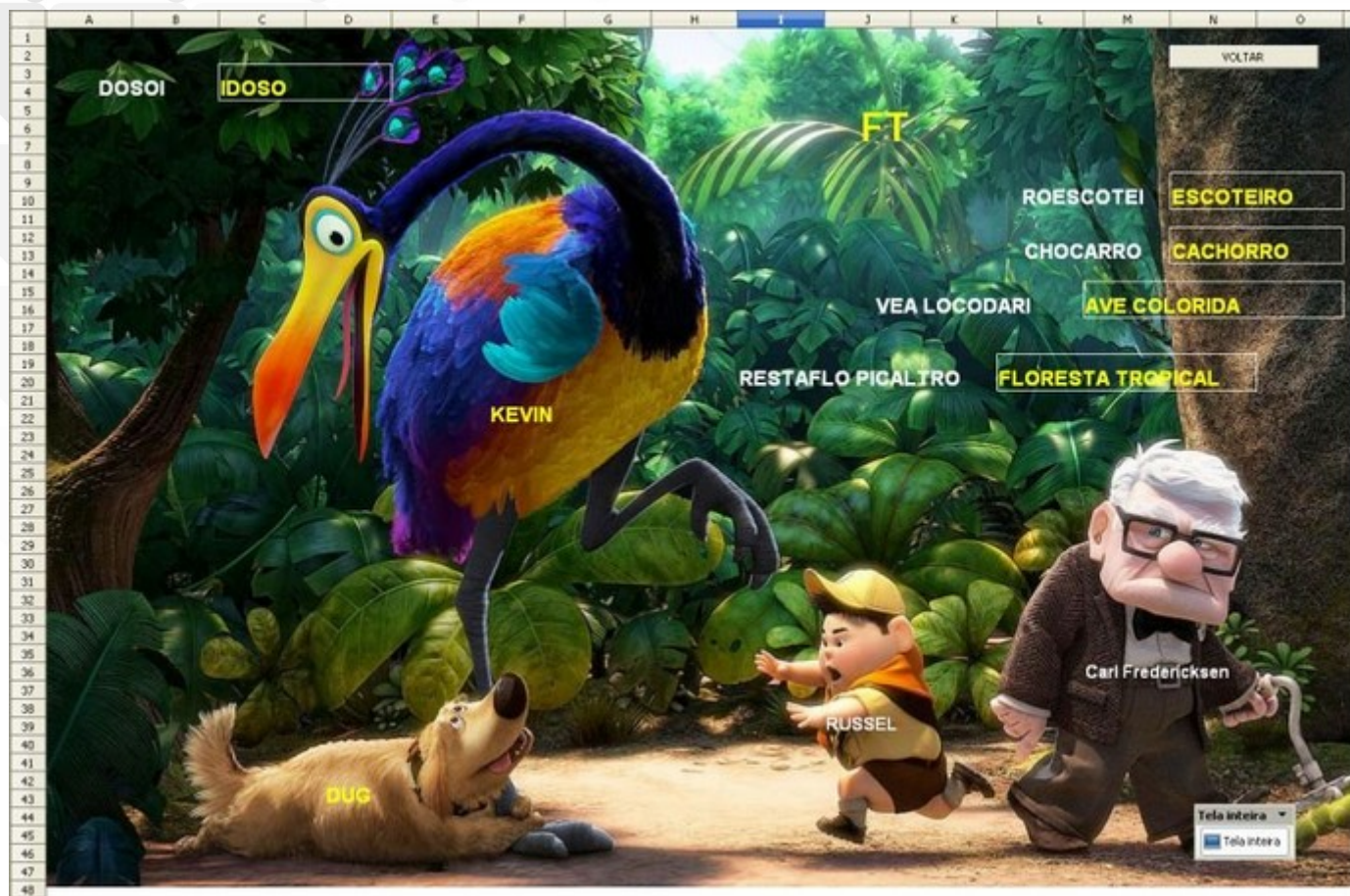
13. Para ocultar as linhas de grade das planilhas vá em **Ferramentas > Opções > BrOffice.org Calc > Exibir**. Em **Ajuda Visual**, desmarque a opção **Linhas de grade**; em **Janela** desmarque **Guias de planilhas**.



http://www.moresay.com/wp-content/uploads/2009/02/finding_nemo_008.jpg



14. Para cada uma das planilhas NEMO e UP, siga os passos dos itens 3 até o 13.



<http://www.crazythemes.com/images/pixars-up-movie-wallpapers-2.jpg>

15. Para que a atividade seja preservada e reutilizada, salve o documento como modelo. Em **Arquivo > Salvar como > Tipo de arquivo > Modelo de planilha ODF (ots)**. Desta forma, toda vez que o arquivo for aberto, será um Novo documento Calc, que poderá ser salvo com outro nome, preservando assim o documento original. 